

**Article no: 08095908**

**Version: 01.01**

DEVI A/S

DK • 7100 Vejle

Phone +45 76 42 47 00

Fax +45 76 42 47 03



# ***Přehled o systému Devilink™ a instalační návod Devilink™ CC***



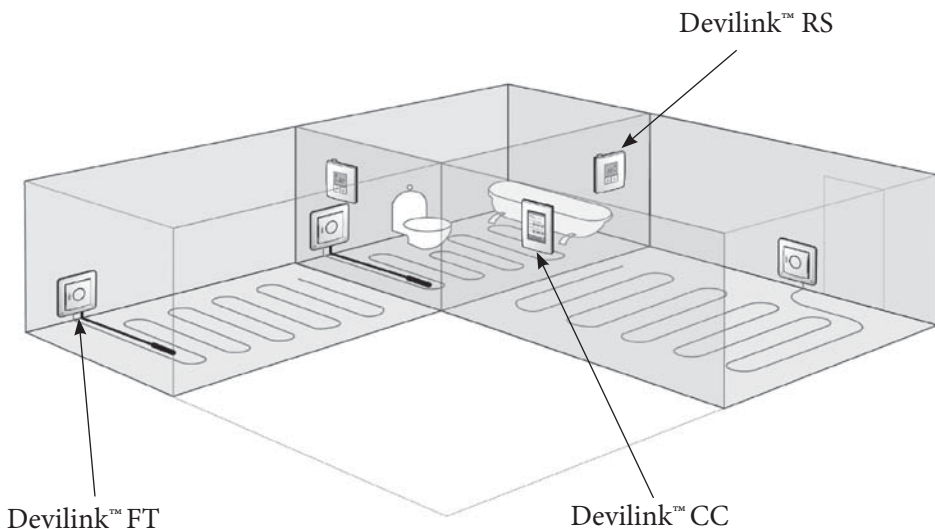
# Přehled o systému Devilink™

Devilink™ je bezdrátový řídicí systém hlavně pro elektrické podlahové vytápění, ale perfektně ovládá jiné systémy topení. Mozkem systému je centrální řídicí jednotka Devilink™ CC s barevným dotykovým displejem, která řídí bezdrátově všechny ostatní jednotky Devilink™.

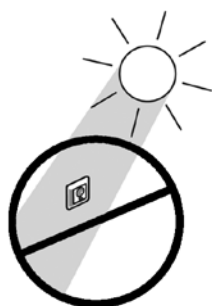
Topné kabely v jednotlivých místnostech (elektroventily apod.) spíná jednotka Devilink™ FT. K jednotce lze volitelně připojit podlahové čidlo.

V případě regulace topení podle teploty vzduchu instalujte pokojovou jednotku Devilink™ RS. Jednotka má zabudované velmi přesné čidlo teploty vzduchu. Pomocí jednotky Devilink™ RS lze také lokálně nastavit požadovanou teplotu v místnosti.

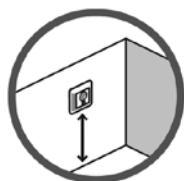
Instalační scénář:



# 1. Umístění Devilink™ CC



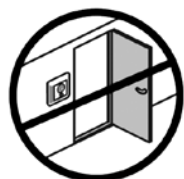
Neinstalovat na stěnu, kde bude jednotka CC vystavena slunečním paprskům.



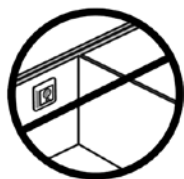
Instalační výška nad podlahou je v rozmezí 140-170 cm.



Ve vlhkých prostorech musí být jednotka nainstalována na rovné ploše, v prostoru s platnými stavebními a elektr. normami.



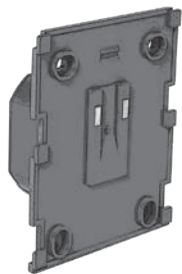
Nejméně 50 cm od okna/dveří, které jsou otevřeny.



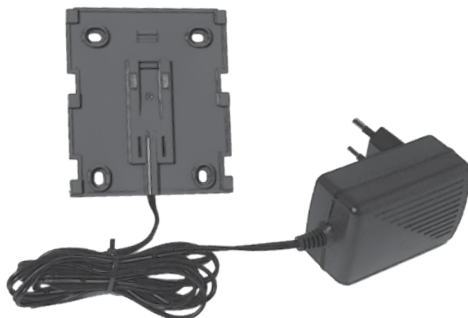
Neinstalovat na stěnu, která je ochlazovaná z venku.

## 2. Montáž centrální jednotky Devilink™ CC

Jednotka Devilink™ CC může být instalována s



nebo s



napájením Devilink™ PSU (z instalační krabice)

napájením Devilink™ NSU (napájecí zdroj ze zásuvky)

**Nezapínáte jednotku Devilink™ dříve než to řekne tento manuál.**

**Neodstraňujte ochrannou fólii z dotykové obrazovky, udělá to konečný uživatel.**

### **Montáž Devilink™ CC s napájením (PSU) z instalační krabice:**

- Přiložte PSU na instalační krabici a vyznačte 4 otvory pro díry. Ujistěte se, kde je horní hrana!
- Vyrvejte díry a vložte hmoždinky.
- Připojte jednotku PSU dle schéma zapojení na zadní straně.
- Přišroubujte jednotku PSU pomocí 4 vrtulů.

### **Montáž Devilink™ CC s napájením (NSU) ze zásuvky:**

- Přiložte NSU na zeď a vyznačte 4 otvory pro díry. Ujistěte se, kde je horní hrana!
  - Vyrvejte díry a vložte hmoždinky.
  - Přišroubujte jednotku NSU pomocí 4 vrtulů.
- Jednotku Devilink™ CC ještě neinstalujte!**
- Připojte zdroj NSU do zásuvky.

Nyní nainstalujte do všech místností ostatní jednotky dle jejich instalační příručky. Po dokončení pokračujte v konfiguraci centrální jednotky.

## 3. Konfigurace Devilink™

Pokud jsou již instalovány všechny jednotky v místnostech, můžete pokračovat v konfiguraci..

### **Přidání jednotky do systému:**

Pokud přidáváte do systému jednotku (RS, FT, nebo jinou) musí být centrální jednotka CC nejdále ve vzdálenosti 1.5 meter od pokojové jednotky. Pro mobilitu při instalaci použijte jednotku

Devilink™ BSU (napájení z baterií), kterou lze objednat.

- a. Vložte 10 nabitých AA baterií do jednotky BSU, kterou otevřete odsunutím víčka. Zkontrolujte správnou polaritu. Uzavřete víčko a nasuňte jednotku BSU na zadní stranu Devilink™ CC. Pokud jste připraveni, zapněte vypínač do polohy ON – zapnuto a čekejte



Devilink™ BSU (napájecí jednotka z baterií)

Program Devilink™ CC startuje několik minut. Vyčkejte dokud nenaběhne...


## 3. Konfigurace Devilink™

b. Při prvním spuštění programu musíte zvolit Zemi, Jazyk a Datum/Čas.



c. Sundejte z jednotky CC lehkým odtlačením přední rámeček. Stiskněte a držte instalační pin pomocí tužky na 3 sekundy až najede instalační - servisní menu.



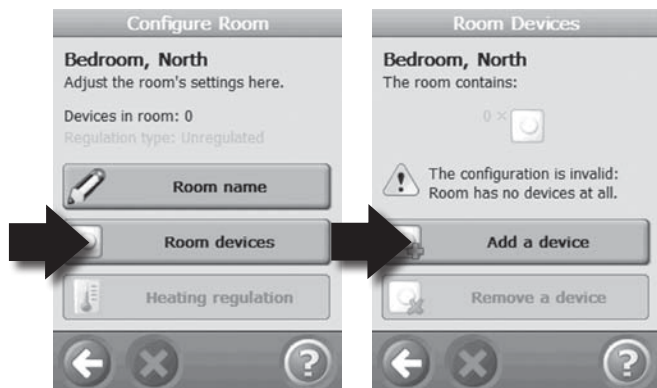
V případě nejasností můžete vždy stisknout  v pravém dolním rohu a zobrazit obrazovku helpu.

## 3. Konfigurace Devilink™

- d. Nyní vytvořte místnosti, kde jsou nainstalovány lokální jednotky.  
Přidat novou místnost:

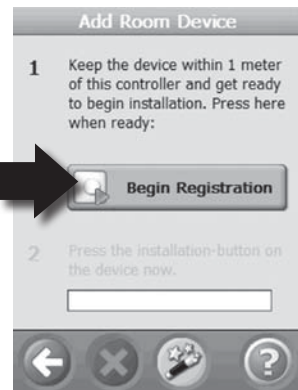
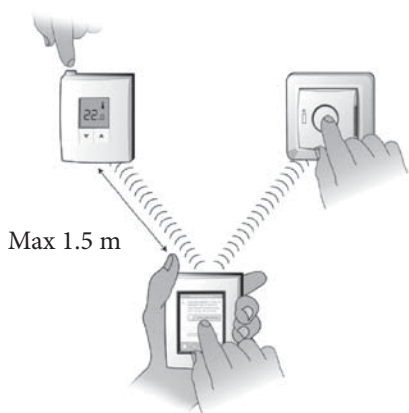


Ukáže se menu Místnosti a zařízení, Přidat novou místnost.  
Stiskněte Zařízení místnosti a Přidejte zařízení-jednotku





### 3. Konfigurace Devilink™



Opakujte postup, dokud nepřidáte všechny jednotky v místnosti

Když jste přidali všechny jednotky do místnosti, dostanete přehled o všech jednotkách přiřazených do místnosti.



Devilink™ automaticky vybere princip regulace podle typu jednotek v místnosti.

Pokud chcete změnit typ regulace, nejdříve si přečtěte část 4.3 a pak vyberte typ regulace. Zde také nastavíte maximální teplotu podlahy.

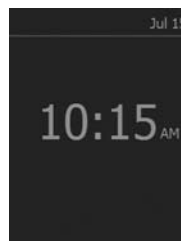
## 3. Konfigurace Devilink™

Stlačte tlačítko zpět pro návrat do menu konfigurace.

Nyní se vraťte zpět do části 3.d. a opakujte instalaci pro všechny místnosti.

Nakonec vypněte, nastavte - off na bateriovém adaptéru a nasuňte Devilink™ CC na montážní desku, kterou jste již předtím nainstalovali na zeď. Vyčkejte, až naběhne program a zobrazí se obrazovka

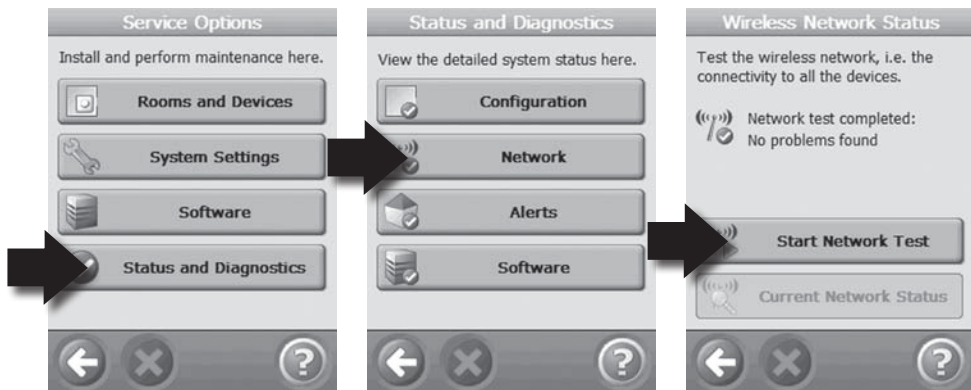
Nyní stiskněte pin Setup ještě jednou, vyčkejte až naběhne instalační menu dokončte instalaci. Na závěr musíte provést test sítě, abyste jste se ujistily, že bezdrátová síť pracuje správně.



## 3. Konfigurace Devilink™

### e. Test sítě

Po ukončení instalace musíte provést test sítě, abyste jste se ujistily, že bezdrátová síť pracuje správně.. Přejděte v servisní menu na Stav a diagnostika, dále zvolte Síť a nakonec stiskněte Spustit test sítě.



Při testu sítě jednotky Devilink™ FT odpoví automaticky a ke konci testu bude centrální jednotka čekat na odpověď z Devilink™ RS jednotek. Musíte jít ke všem jednotkám Devilink™ RS a stisknout na 5 sek. aktivační tlačítko Zap/Vyp.

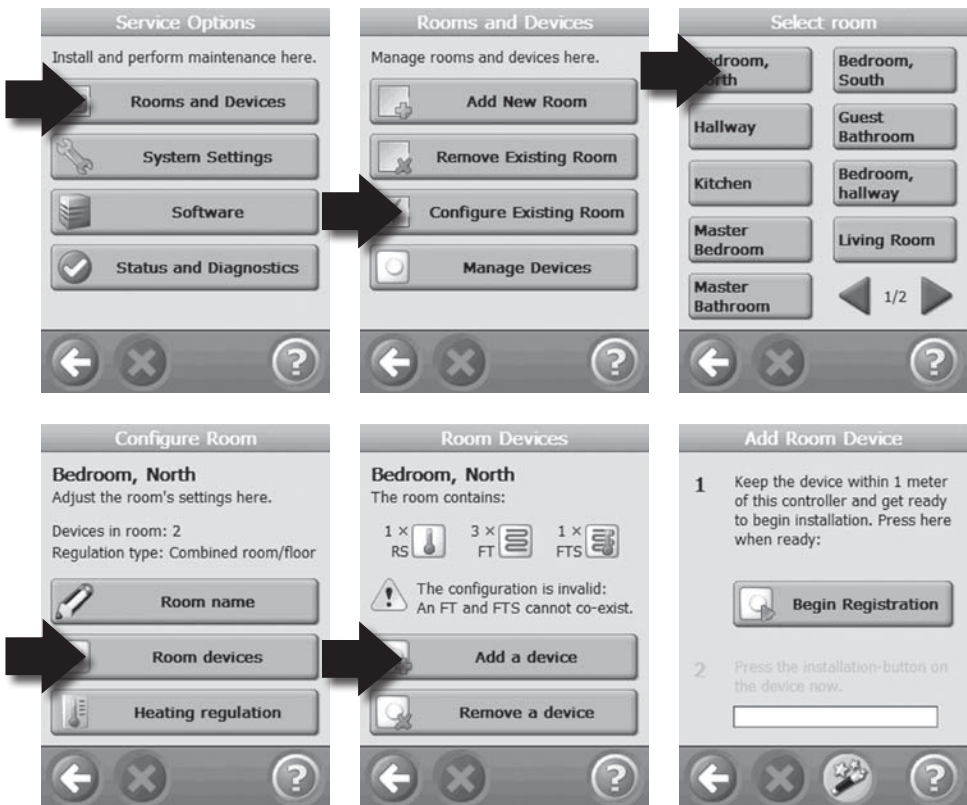
# 4. Úprava stávající instalace

## 4. Úprava stávající instalace.

- a. Vytvoření nové místnosti a přidání jednotek. Viz část 3.d.
- b. Přidání jednotky do stávající místnosti. Viz část 4.1
- c. Přidání servisní jednotky (např. venkovní čidlo). Viz část 4.2
- d. Změna nastavení parametrů vytápění. Viz část 4.3

### 4.1. Přidání jednotky do stávající místnosti:

V instalačním-servisním menu zvolte Místnosti a zařízení, dále Konfigurovat stávající místnost a nakonec vyberte existující místnost.



Opakujte další kroky, dokud nepřidáte všechny jednotky do místnosti.

Po přidání jednotek provedte test sítě. . Viz část 3.e.

# 4. Úprava stávající instalace

## 4.2 Přidání servisní jednotky:

Servisní jednotka je např. čidlo venkovní teploty, měření výkonu atd. (Pozn.: servisní jednotky budou uvedeny na trh postupně)



Po přidání jednotek provedte test sítě. . Viz část 3.e

## 4. Úprava stávající instalace

### 4.3 Změna nastavení parametrů vytápění

Devilink™ nabízí 3 typy regulace, které lze nastavit nezávisle pro každou místnost:

**Komfortní podlaha:** Komfortní teplota podlahy v koupelně a jiných místnostech, nezávislá na teplotě vzduchu. Instalujte Devilink™ FT s podlahovým čidlem a zvolte typ regulace -Podlahová čidla.  
pro zvolenou místnost.

**Hlavní vytápění:** Komfortní teplota v obývacím pokoji atd. Instalujte Devilink™ FT s podlahovým čidlem a pokojovou jednotku Devilink™ RS s čidlem vzduchu. Zvolte typ regulace – kombi místnost/podlaha.

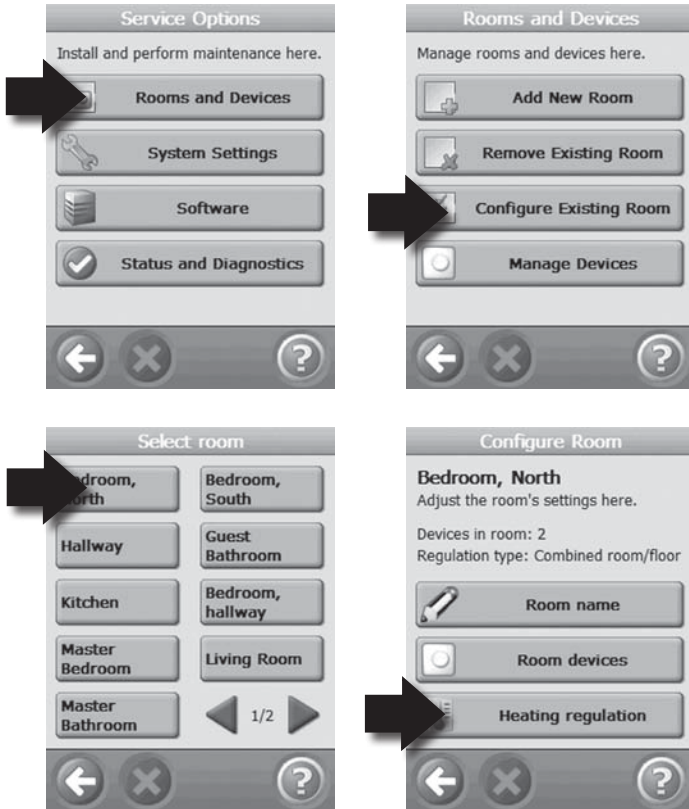
**Bez podlahového senzoru:** Podlahové čidlo není a nebude instalováno. Instalujte pokojovou jednotku Devilink™ RS s čidlem vzduchu. Zvolte typ regulace – Čidlo v místnosti.

Mějte na zřeteli, že ovládání teploty bez podlahového čidla je méně přesné a všechny jednotky Devilink™ FT v místnosti musí mít stejnou konfiguraci. Firma DEVI doporučuje vždy instalovat podlahové čidlo.

Je zákaz používat jednotku Devilink™ FT bez podlahového čidla, pokud je topný kabel instalován na, nebo pod dřevěnou podlahu a jiné povrchy citlivé na teplotu!

# 4. Úprava stávající instalace

Pro změnu stávající konfigurace vstupte do instalčního-servisního menu.



## 4. Úprava stávající instalace

V menu Regulace topení můžete změnit-nastavit:

- Předpověď regulace
- Typ regulace
- Maximální teplotu podlahy. Z výroby je nastavena na 35°C. Pro změnu této hodnoty zadejte pin: 0044.

**POZOR:** Teplota podlahy se měří tam, kde je umístěné čidlo podlahy. Teplota na povrchu, např dřevěné podlahy je odlišná, zaleží na hloubce uložení čidla. Na 1 cm počítejte přibližně s úbytkem 2 až 3°C. Někteří výrobci podlah uvádějí maximální teplotu na povrchu podlahy. Pro kontrolu max. teploty vaší podlahy kontaktujte dodavatele podlahy!





## 4. Úprava stávající instalace

### 4.4 Odstranění a reset jednotky

Z bezdrátového systému Devilink™, místnosti lze jednotku odpojit jejím resetováním.

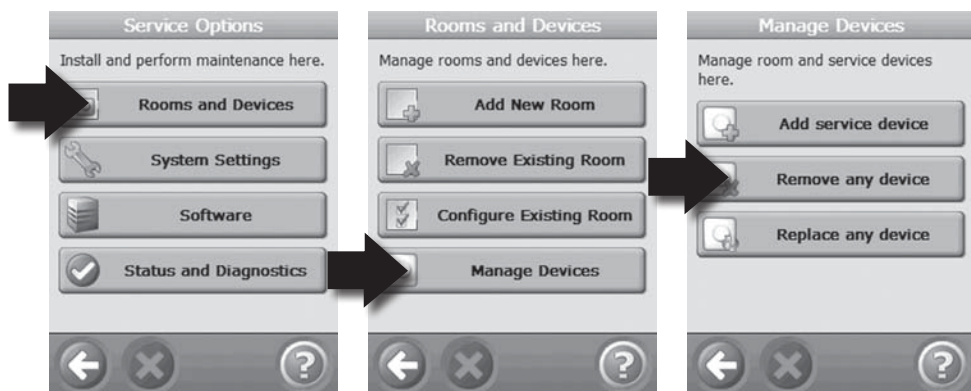
Reset jednotky:

**Devilink™ FT:** Vypněte napětí vypínačem na předním krytu. Stlačte aktivační tlačítko a současně zapněte vypínač, stále držte aktivační tlačítko dokud nebude LED červeně blikat (přibližně 5 sek.)

**Devilink™ RS:** Sundejte přední kryt. Vyměňte jednu baterii a stiskněte horní tlačítko Zap/Vyp/Instalace. Při stisknutém tlačítku vložte zpět baterii. Stále držte aktivační tlačítko dokud nebude LED červeně blikat (přibližně 5 sek.).

Odstranění jednotky:

Pokud potřebujete odstranit nefunkční jednotku Devilink™ ze systému, stiskněte pin Setup pod rámečkem a vstupte do instalačního-servisního menu. Vyberte Místnosti a zařízení, dále Správa zařízení (jednotek) a zvolte Odebrat zařízení. Vyberte jednotku, kterou chcete odstranit a potvrďte. Vadnou jednotku zresetujte.

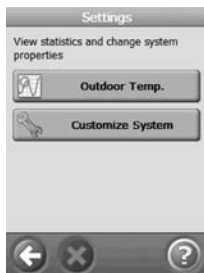
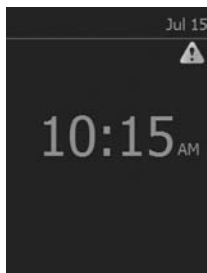


Pokud potřebujete odstranit a nahradit nefunkční jednotku Devilink™ ze systému, stiskněte pin Setup pod rámečkem a vstupte do instalačního-servisního menu. Vyberte Místnosti a zařízení, dále Správa zařízení (jednotek) a zvolte Nahradit zařízení. Vyberte jednotku, kterou chcete odstranit/nahradit a potvrďte. Vyměňte vadnou jednotku a menu přidání je popsáno v části 4.1.

# 5. Upozornění a výstrahy

## 5.1 Upozornění:

Pokud vznikne např. porucha, na obrazovce šetřiče se zobrazí výstražná ikona – žlutý trojúhelník. Pro upřesnění výstrahy stiskněte tlačítko Ukázat alarmy a pak Zobrazit výstrahy.








# 5. Upozornění a výstrahy

## 5.2 Odpovědi na často kladené otázky:

Typ regulace:	Otázka: Proč nemohu zvolit požadovaný typ regulace? Odpověď: Zkontrolujte v menu Regulace topení konfiguraci jednotky. Pokud chcete přidat podlahové čidlo k FT jednotce, musíte nejdříve FT jednotku odpojit. Po připojení podlahového čidla zresetujte FT jednotku a přidejte zpět do systému.
Přidat zařízení/ jednotku:	Otázka: proč nemohu přidat jednotku FT do místnosti?  Odpověď: Do jedné místnosti lze přidat maximálně 4 FT jednotky. Pokud přidáváte další FT jednotku do místnosti, musí být nastavena na stejný typ regulace jako stávající jednotka.  Otázka: Proč nemohu přidat další jednotku RS do místnosti? Odpověď: V místnosti je povolena pouze 1 jednotka RS.  Q: Proč nemohu přidat extra jednotku do systému? Odpověď: V systému je povolena pouze extra jednotka.
Výměna zařízení/jed- notky:	Otázka: Jednotka nepracuje, jak ji mohu vyměnit? Odpověď: V instalačním-servisním menu zvolte menu Nahradit zařízení.

## 5. Upozornění a výstrahy

	Upozornění na stav baterie
	Kritický stav baterie
	Nízký stav baterie
	Zařízení/jednotka neodpovídá
	Příliš mnoho zařízení neodpovídá
	Topení v místnosti je vypnuto
	Je nastavena minimální teplota podlahy
	Ovládání je uzamčeno / omezeno
	Ruční řízení (bez časového programu)
	Ikona teploty podlahy
	Ikona teploty v místnosti

## 6. Technická specifikace

<b>Devilink™ centrální jednotka</b>	
Pracovní napětí	15 VDC $\pm$ 10%
Spotřeba v pohotovostním režimu	Max. 2W
Obrazovka	3.5" TFT barevná, dotyková
Pracovní teplota	0° to +40°C
Vysílací frekvence	868.42MHz
Dosah signálu v normální budově	do 30m
Max. počet opakovačů na lince	3
Vysílací výkon	Max. 1 mW
Třída krytí	21
Rozměry	125 mm x 107 mm x 25 mm
<b>Devilink™ PSU (napájení z instalační krabice)</b>	
Pracovní napětí	100-250 VAC 50/60Hz
Výstupní napětí	15 VDC $\pm$ 10%
Spotřeba v pohotovostním režimu	Max. 0.15W
Max. příkon	10W
<b>Devilink™ NSU (síťový adaptér, napájení ze zásuvky)</b>	
Pracovní napětí	100-240 VAC 50/60Hz
Výstupní napětí	15 VDC $\pm$ 10%
Spotřeba v pohotovostním režimu	Max. 0.75W
Délka napájecího kabelu.	2.5m
Max. příkon	10W
<b>Devilink™ BSU (bateriový adaptér)</b>	
Výstupní napětí	15 VDC $\pm$ 10%
Počet baterií	10 x AA

**Pokyny k likvidaci:**

Zařízení obsahuje elektrické komponenty, které nelze likvidovat společně s domovním odpadem.

Zařízení odevzdejte/zatřídte do elektrického odpadu a odevzdejte na určeném místě v souladu s místními předpisy o nákládání s odpady.

# 2-letá záruka DEVI

Zakoupili jste si systém vytápění DEVI, který Vaší domácnosti přinese pohodlí a úspory.

DEVI představuje elektrické vytápěcí a ochranné systémy, které zajistí komfort uvnitř a bezpečnost vně budov. DEVI nabízí komplexní systém výrobků s topnými kabelem Deviflex™, nebo topnými rohožemi Devimat™, termostaty Devireg™, upevňovacími pásy Devifast™ a samoregulačními topnými kabelem Devi, kombinované s dalšími produkty, doplňujícími výrobní program.

Tato dvouletá záruka se vztahuje na všechny výrobky DEVI.

Pokud by se vyskytl nějaký problém s jakýmkoliv výrobkem, DEVI Vám poskytuje dvouletou záruku od data nákupu za následujících podmínek: Po dobu záruční lhůty Vám DEVI poskytne nový, nebo srovnatelný výrobek, nebo výrobek opraví v případě výrobní vady, vady materiálu, chybného zpracování, nebo dizajnové vady. Opravení, nebo nahrazení se vykoná podle uvážení DEVI. Záruka firmy DEVI se nevztahuje na neodborně provedené instalace, na závady způsobené nesprávnými typy zařízení, které dodaly jiné firmy, na špatné zacházení, na poškození způsobené třetí stranou ani žádné jiné následné škody.

Tato záruka je platná po předložení dokladu o nákupu a musí být potvrzena výrobcem nebo prodejcem bez zbytečného prodlení.

Není možné přiznat rozšíření záruční doby na opravy vykonané v rámci záruky.

Záruka DEVI nepokrývá škody způsobené nesprávným používáním, nesprávnou instalací nebo instalací vykonanou neodbornými elektrikáři. Pokud bude požadováno, aby firma DEVI zkontrolovala, nebo opravila závady způsobené některou z těchto příčin, má právo na plnou úhradu takové práce.

Záruka DEVI nepokrývá výrobky, které nebyly řádně zaplacený.

DEVI bude rychle a efektivně reagovat na všechny stížnosti a požadavky našich zákazníků.

Tato záruka explicitně vylučuje všechny reklamace nesplňující výše uvedené podmínky.

## Záruční list

**Záruka DEVI™ je poskytnuta:**

Jméno/firma:

---

Adresa:

---

Město:

Stát:

Telefon:

---

### Upozornění:

K získání záruky od firmy DEVI je nutno pečlivě vyplnit všechny údaje.  
Prosím, přečtěte si záruční podmínky na předchozí straně.

Typ termostatu:

Elektroinstalaci provedl:

---

Objednací číslo:

Datum:

---

Razítko:

