

# NÁVOD NA INSTALACI

## ECOFILM SET PODLAHOVÁ FOLIE

Typ ECOFILM Set	Celkový výkon [W]	Délka pásu folie [m]	Plošný příkon [W/m <sup>2</sup> ]	Odpor [Ω]	Celková šířka folie [m]	Aktivní topná šířka folie [m]
Ecoat 60 - 2/66	66	2	60	801,5	0,6	0,55
Ecoat 60 - 3/99	99	3	60	534,3	0,6	0,55
Ecoat 60 - 4/132	132	4	60	400,8	0,6	0,55
Ecoat 60 - 5/165	165	5	60	320,6	0,6	0,55
Ecoat 60 - 6/198	198	6	60	267,2	0,6	0,55
Ecoat 60 - 8/264	264	8	60	200,4	0,6	0,55
Ecoat 60 - 10/330	330	10	60	160,3	0,6	0,55
Ecoat 80 - 2/88	88	2	80	601,1	0,6	0,55
Ecoat 80 - 3/132	132	3	80	400,8	0,6	0,55
Ecoat 80 - 4/176	176	4	80	300,6	0,6	0,55
Ecoat 80 - 5/220	220	5	80	240,5	0,6	0,55
Ecoat 80 - 6/264	264	6	80	200,4	0,6	0,55
Ecoat 80 - 8/352	352	8	80	150,3	0,6	0,55
Ecoat 80 - 10/440	440	10	80	120,2	0,6	0,55
Ecoat 80 - 2/156	156	2	80	339,1	1,0	0,97
Ecoat 80 - 3/234	234	3	80	226,1	1,0	0,97
Ecoat 80 - 4/312	312	4	80	169,6	1,0	0,97
Ecoat 80 - 5/390	390	5	80	135,6	1,0	0,97
Ecoat 80 - 6/468	468	6	80	113,0	1,0	0,97
Ecoat 80 - 8/624	624	8	80	84,8	1,0	0,97
Ecoat 80 - 10/780	780	10	80	67,8	1,0	0,97

- Součástí folie je 2×5 m připojovacího vodiče SK AV 1,5 mm<sup>2</sup>.
- napájení EcofilmSet 230 V


**FENIX**



# ECOFILM SET – Podlahová folie

## 1. Instalační podmínky

- Topná folie nesmí být instalována na nepravidelné povrchy. Topná folie musí být chráněna před poškozením při montáži (např. poškození izolace ostrými předměty, chozením v nevhodné obuvi apod.) Po topné folii je možné chodit, za předpokladu obuvi s měkkou podrážkou a uložením folie na rovném a hladkém povrchu. Provedení instalace (vypínání, regulace) musí umožňovat elektrické odpojení folie ve všech pólech, vzdálenost rozpojených kontaktů musí být nejméně 3 mm. Napájecí obvody musí být vždy vybaveny proudovým chráničem se jmenovitým vybavovacím proudem  $\leq 30$  mA.
- Topné folie jsou určeny pro aplikace *suchých stavebních procesů* a nesmí být instalovány při nižší teplotě než 3 °C. Minimální poloměr ohybu topné folie je 35 mm.
- Topné folie nemají určenou horní a spodní plochu, je ale vhodné pokládat je silnější částí přípojného bodu (plastové krytky) směrem dolů.
- Pod konstrukcí podlahy musí být provedena hydroizolace, zabraňující prostupu spodní vody (vlhkosti) do základní podlahy pod topnou folii – doporučujeme položit ve dvou navzájem kolmých vrstvách s přesahy spár.
- Nepokládejte topnou folii pod stabilně zabudované vybavení místnosti a předměty bránící odvodu tepla (např. nábytek se soklem apod.).
- Na topnou folii je nutno položit parozábranu PE folii o tloušťce 0,25 mm s přesahy cca 20 cm jako ochranu proti vlhkosti.

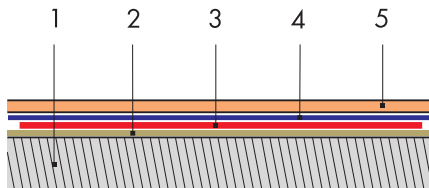
## 2. Řez podlahou – přímotopné vytápění

### I. PLOVOUCÍ PODLAHA

podklad beton, anhydrit, cetris apod.

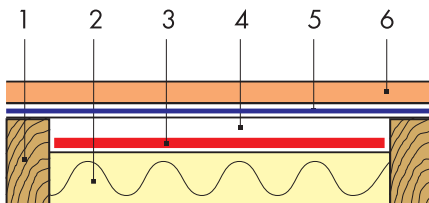
1. podkladní beton, anhydrit (původní konstrukce podlahy)
2. CLIMAPOR 3 (tl. 3 mm), EXTRUPOR 6 (tl. 6 mm)
3. folie ECOFILM Set (60 nebo 80 W/m<sup>2</sup>)
4. PE folie 0,25 mm
5. laminátová podlahy

*Pozn.: v případě že podlaha není tepelně odizolována doporučujeme použít podkladní izolaci Extrupor.*



### II. DŘEVĚNÁ PODLAHA

1. nosná dřevěná konstrukce
2. tepelná izolace
3. folie ECOFILM
4. vzduchová mezera (min. 20 mm pro 60 W/m<sup>2</sup>, 40 mm pro 80 W/m<sup>2</sup>, 80 mm pro 150 W/m<sup>2</sup>)
5. PE folie 0,25 mm
6. podlahová krytina



### 3. Jakost podkladové plochy

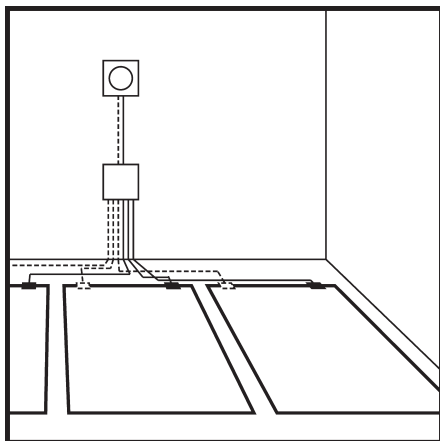
- Podkladová plocha musí být přiměřeně rovná bez výstupků, boulí nebo prohlubní. Může být z betonu i jiných dostatečně únosných materiálů.
- Vlhkost podkladu nesmí překročit 2% (cca 60% relativní vlhkosti). Může-li do podkladové plochy pronikat vlhkost, je nutné předem provést kvalitní izolaci proti vlhkosti.

### 4. Příprava topné folie

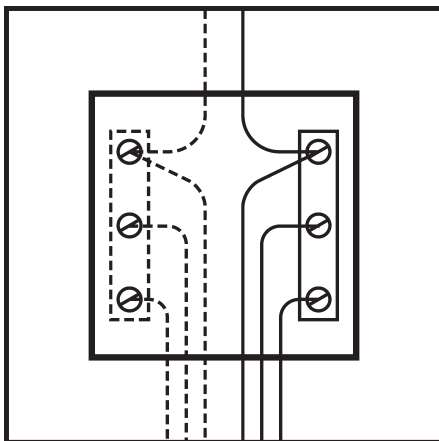
- Topnou folii v případě potřeby odstříhnete nůžkami na požadovanou délku v označeném střížném místě – dbejte aby byl řez veden středem střížného pruhu!!
- Po ustřížení topné folie je nutné izolovat hrany obnažených měděných pásků pomocí izolačních samolepek, které jsou součástí balení (v případě ztráty vhodné izolační páskou).
- Celistvost topné folie nesmí být žádným způsobem narušena (otvor apod.)
- Hřebíky, spony a jiné fixační prvky mohou procházet folií jen na podélných stranách minimálně 11 mm vzdálených od živých částí folie (měděné sběrnice), pokud je nutné tyto podélné strany odstříhnout, je potřeba taktéž dodržet vzdálenost min. 11 mm.

### 5. Pokládka a připojení topné folie

- Před položením vyložte podlahovou plochu tlumicí vrstvou (CLIMAPOR, EXTRUPOR).
- V místech položení přípojných bodů (plastových krytek) a v místech vedení vodičů směrem ke krabici je nutné předem provést drážku pro jejich zapuštění do podkladu nebo tlumicí vrstvy (přípojná místa – krytky směřují širší částí směrem dolů).
- Pásy topné folie se nesmí vzájemně překládat topnými částmi ploch. Je vhodné provést fixaci proti posunutí – např. lepicí páskou. Zásadně nepokládat topnou folii přes dilatační spáry a pod stabilně zabudované vybavení. Je zakázáno stoupat na folie bez vhodného podkladu a v nevhodné obuvi.
- Vodiče se připojí do el. krabice (viz. obrázek 1 a 2) nebo přímo do termostatu (v případě instalace jednoho pruhu folie).



obr. 1



obr. 2

- Po položení pásů změřte ohmmetrem (před pokládkou podlahové krytiny) jednotlivé pásy a zkontrolujte hodnoty dle tabulky na úvodní straně – odchylka musí být v toleranci +5% až -10% (v případě zkracování folie je nutné hodnoty přepočítat). Naměřené údaje запиšte do záručního listu. Do záručního listu rovněž zakreslete situování pásů a vodičů, včetně místa připojení.
- Proved'te pokládku PE folie tloušťky nejméně 0,25 mm s přesahy 20 cm. Přesahy vyvedené svisle po obvodu se spojí s PE folií spodní izolace, přeloží a uloží do roviny podlahy.

## 5.1 Propojení folie v podlaze

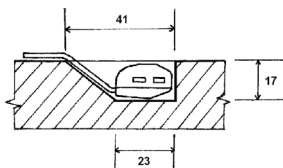
Ke spojování více kusů folie Ecofilm se může použít 5vodičové svorky WAGO. Jedna svorka je schopna spojit čtyři topné folie jedním pólem. Ke spojení 4 ks folií potřebujete 2 svorky. V případě použití více spojek, propojujete spojky sériově, proud procházející spojkou nesmí překročit 20A. Spojky se ukládají do předem připravených drážek pod podlahovou krytinu, mimo topné folie.

**Počty spojek na sady:**

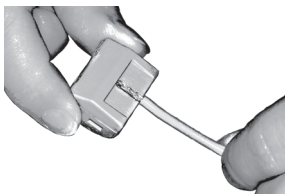
- 2 spojky - 2 až 4 sady
- 4 spojky - 5 až 7 sad
- 6 spojek - 8 až 10 sad
- 8 spojek - 11 až 13 sad

**Postup montáže:**

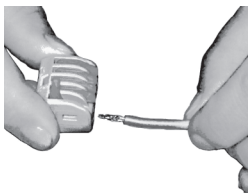
1. Položte topné folie a připojovací vodiče natáhněte k místu připojení.
2. Vysekejte v podlaze drážku dle obrázku.



3. Odizolujte napájecí vodiče v délce 9-10 mm.



4. Vyklopte oranžovou páčku, zasuňte vodiče do otvorů a páčku opět zaklopte.



5. Spojku uložte do drážky viz obrázek v bodě 2

## 6. Položení finální podlahové krytiny

- Pokládá se v souladu s technickými podmínkami a návodem výrobce.

## 7. Závěrečné měření

- Proved'te opět měření ohmetrem + měření unikajícího proudu a запиšte do záručního listu. Vyplněný záruční list i tento návod musí být předán majiteli (uživateli)!!

## 8. Náběhový provoz podlahy

- Topení ECOFILM může být spuštěno bez náběhového provozu v případě, že není instalováno na beton nebo podobný stavební materiál.
- Po instalaci na beton dodržujte následující náběh a na podlahovém čidle nastavte uvedenou teplotu:

DEN	Nastavení
1.	15 °C
2.	18 °C
3.–5.	20 °C
6.–8.	25 °C

- Po tomto náběhu topení vypněte a po vychladnutí zapněte do běžného režimu.

## 9. Regulace

- K regulaci v závislosti pouze na teplotě podlahy (tzv. temperaci) doporučujeme termostaty podlahové (s podlahovou sondou).
- K regulaci v závislosti na teplotě v místnosti (hlavní vytápění) doporučujeme termostaty kombinované – prostor s limitací teploty podlahy.
- Podlahové čidlo termostatu klademe co nejbližší povrchu podlahy, avšak při pokládce pod laminátovou podlahu je to těsně pod topnou folii do vyhloubené drážky. U folií 80 W/m<sup>2</sup> musí být termostat vybaven limitačním podlahovým čidlem. Čidlo nemusí být použito pouze u folií 60 W/m<sup>2</sup> pokud jsou instalovány na beton.

## 10. Příklady vhodných materiálů a podlah

Příklady vhodných materiálů a podlah:

- Plovoucí podlahy ALLOC – Havel – Podlahové centrum, <http://www.havelpc.cz/>
- Laminátové podlahy fy Egger – <http://www.egger.com/>, <http://www.step-style.cz/>
- Dřevěné podlahy JUNKERS – HEMAX Trading s.r.o., <http://www.junkers.cz/>
- Dřevěné a laminátové podlahy – ABH design, <http://www.abhdesign.cz/>
- Dřevěné a laminátové podlahy – AB Parket STUDIO, <http://www.abparket.cz/>
- Dřevěné a laminátové podlahy – APIA s.r.o., <http://www.parkety.com/>
- Velkoobchod s podlahovinami, montážní firma – fa TOOM, <http://www.toom.cz/>
- Izolace Climapor pod plovoucí podlahy – Saarpur Bohemia s.r.o., <http://www.saarpurbohemia.cz/>

## 11. Záruka, reklamace

Dodavatel topné folie ECOFILM poskytuje záruku na její funkčnost po dobu 24 měsíců + 8 let bezplatný servis dle podmínek v reklamačním řádu. Délka záruční lhůty se počítá ode dne instalace, nejpozději však 6 měsíců od data prodeje. (úplné znění reklamačního řádu je k dispozici na [www.fenixgroup.cz/reklamace.htm](http://www.fenixgroup.cz/reklamace.htm))

1. Instalace a způsob užívání musí být v souladu s návodem.
2. Musí být předložen vyplněný a potvrzený záruční list ve všech požadovaných údajích.
3. Je předložen dodací list nebo faktura vystavená při koupi výrobku.
4. Výrobek nebyl poškozen uživatelem nebo třetí osobou.

Myslete i na životní prostředí!

Papírové obaly výrobku prosím vhadzujte do tříděného odpadu.



*Tento návod je určen pro dodavatele, majitele a uživatele topné folie a při změně majitele, uživatele musí být předán nástupci spolu s řádně vyplněným záručním listem.*



Fenix Trading s.r.o.

Slezská 2, 790 01 Jeseník

tel.: +420 584 495 304, fax: +420 584 495 303

e-mail: [fenix@fenixgroup.cz](mailto:fenix@fenixgroup.cz) • <http://www.fenixgroup.cz>